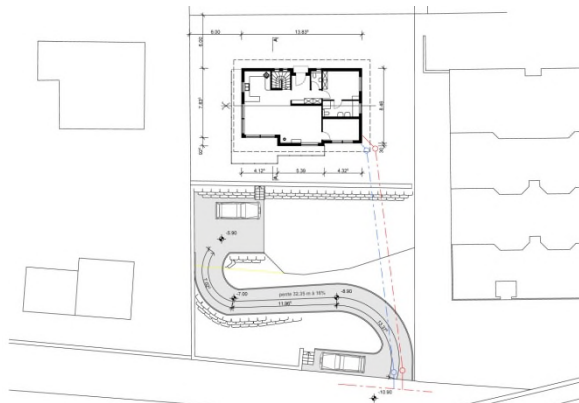


Contexte :

Une villa familiale de 100 m² en éléments préfabriqués, a été érigée le long du M1 à Renens dans des terrains en pente sur un radier général en béton armé coulé en place. Les terrains sont une alternance de sédiments glacio-lacustres plus ou moins perméables recouvrant la moraine. L'hydrologie du site est caractérisée par des écoulements de pente avec localement des niveaux sous pression.



Situation du chantier



Renforcement du pied de talus

Travaux géotechniques :

- Une excavation principale d'environ 6 m de hauteur en talus.
- Un rideau de Wellpoint avec un maillage de 0.7m.
- Un épaulement en béton poreux en pied de talus.
- Des tranchées drainantes et des forages de décharge sous le bâtiment.

Prestations réalisées par GADZ :

- Détermination de la géologie au droit du projet
- Etablissement du projet de fondations et de l'appel d'offres des travaux spéciaux
- Suivi d'exécution et directives de chantier



Montage des éléments préfabriqués

Maitre de l'Ouvrage : Mr et Mme Martin et Sylvette Wenger

Architecture et éléments préfabriqués : Schwörer Haus GmbH

Ingénieur civil : Christian Knecht, ing.civil Sàrl

Entreprise de travaux spéciaux : Vodoz SA

Période de réalisation des travaux spéciaux : Novembre et décembre 2012



GADZ

GEOTECHNIQUE APPLIQUEE DERIAZ S.A.

Siège

Chemin des Vignes 9
1213 Petit-Lancy / GE
 Tél. 022 792 03 00
 Fax 022 792 44 04
gadz@gadz.ch

Agence

Route du Grand-Mont 22
1052 Le Mont/Lausanne
 Tél. 021 653 47 78
 Fax 021 653 47 70
gadzmont@gadz.ch